



竹塘國中112學年度 113年教育會考暨 十二年國教入學方案宣導

竹塘國中江東陽主任

112年9月6日





教育會考說明

- 3 三大願景
- 5 五大理念
- 6 六大目標
- 7 七大面向
- 29 二十九個方案

國中教育會考科目

考試科目	題型	題數	時間	備註*
國文	4選1	38~46題	70分鐘	
英語	4選1 (閱讀)	40~45題	60分鐘	占80%
	3選1 (聽力)	20~30題	25分鐘	占20%
數學	4選1	23~28題	80分鐘	占85%
	非選擇題	2題		占15%
社會	4選1	50~60題	70分鐘	
自然	4選1	45~55題	70分鐘	
寫作測驗	引導寫作	1題	50分鐘	

教育會考日期時間表

112年5月18日(六)		113年5月19日(日)	
08 : 20-08 : 30	考試說明	08 : 20-08 : 30	考試說明
08 : 30-09 : 40	社會	08 : 30-09 : 40	自然
09 : 40-10 : 20	休息	09 : 40-10 : 20	休息
10 : 20-10 : 30	考試說明	10 : 20-10 : 30	考試說明
10 : 30-11 : 50	數學	10 : 30-11 : 30	英語閱讀
11 : 50-13 : 40	午休	11 : 30-12 : 00	休息
13 : 40-13 : 50	考試說明	12 : 00-12 : 05	考試說明
13 : 50-15 : 00	國文	12 : 05-12 : 30	英語聽力
15 : 00-15 : 40	休息		
15 : 40-15 : 50	考試說明		
15 : 50-16 : 40	寫作測驗		

成績能力等級與加註標示

等級	標示	標示說明	免試積分
A 精熟 10%-20%	A++	前25%	9分
	A+	前26% ~ 50%	8分
	A	51% ~	7分
B 基礎 45%-60%	B++	前25%	6分
	B+	前26% ~ 50%	5分
	B	51% ~	4分
C 待加強 20%-35%	C		3分

難度「難易適中」，各科平均通過率為五成至六成。
(英聽為七成至七成五)

答對題數與等級標示(以112會考為例)

		國文		社會		自然	
精熟	A++		40-42		51-54		48-50
	A+	36-42	38-39	47-54	50	44-50	47
	A		36-37		47-49		44-46
基礎	B++		32-35		41-46		37-43
	B+	18-35	28-31	21-46	34-40	19-43	30-36
	B		18-27		21-33		19-29
待加強	C	0-17		0-20		0-18	

英語科計分

- ✦ 英語科包含聽力及閱讀兩項語言技能
- ✦ 成績通知單

聽力- 「基礎」及「待加強」

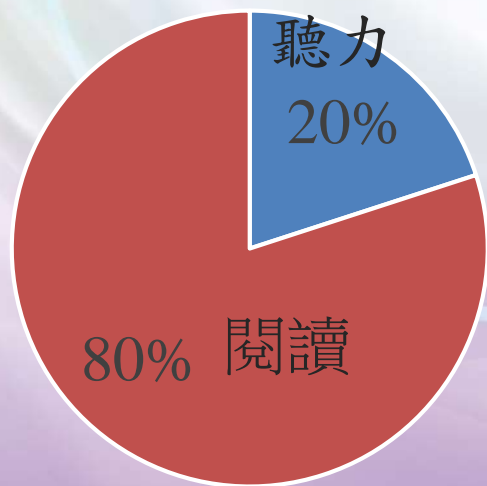
閱讀- 「精熟」、「基礎」及「待加強」

另外也會呈現英語科整體（閱讀加聽力）的能力等級，用於高級中等學校及五專入學超額比序時的英語科成績使用

英語科整體能力如何計算？

加權計算公式與權重

$$\text{加權分數} = \frac{\text{聽力答對題數}}{\text{聽力總題數}} \times 20 + \frac{\text{閱讀答對題數}}{\text{閱讀總題數}} \times 80$$



計算示例

- 若考生之作答結果如下：
聽力測驗答對20題(總題數21題)
閱讀測驗答對37題(總題數43題)
- 則該考生的英語科加權分數為87.88分（四捨五入至小數點後2位）。

$$\frac{20}{21} \times 20 + \frac{37}{43} \times 80 = 87.88$$

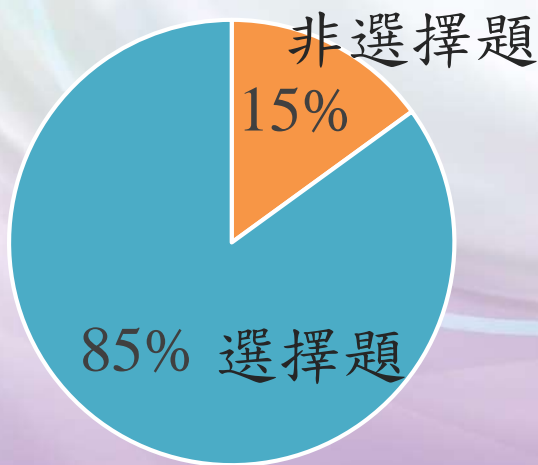
英語科能力等級加標示與加權分數對照 (以112年教育會考為例)

等級	標示	英語科加權分數	
精熟	A++	90.70-100.00	98.14-100.00
	A+		96.23-98.13
	A		90.70-96.22
基礎	B++	38.43-90.69	82.26-90.69
	B+		69.01-82.25
	B		38.43-69.00
待加強	C	0.00-38.42	

數學科整體能力如何計算?

加權計算公式與權重

$$\text{加權分數} = \frac{\text{非選擇題獲得級分}}{\text{非選擇題總級分}} \times 15 + \frac{\text{選擇題答對題數}}{\text{選擇題總題數}} \times 85$$



計算示例

- 若考生之作答結果如下：
選擇題答對15題(總題數25題)
非選題共得5級分(兩題總級分為6分)
- 則該考生的數學科加權分數為63.5分(四捨五入至小數點後2位)。

$$\frac{5}{6} \times 15 + \frac{15}{25} \times 85 = 63.5$$

數學科能力等級加標示與加權分數對照 (以112年教育會考為例)

等級	標示	數學科加權分數	
精熟	A++	76.20-100.00	91.60-100.00
	A+		85.70-91.59
	A		76.20-85.69
基礎	B++	38.80-76.19	66.20-76.19
	B+		56.90-66.19
	B		38.80-56.89
待加強	C	0.00-38.79	

註：加權分數之呈現方式為四捨五入至小數點後2位

數學科答對題數對應等級加標示對照表 (以112年教育會考為例)

選擇題 答對題數	非選擇題級分						
	0	1	2	3	4	5	6
0	待加強	待加強	待加強	待加強	待加強	待加強	待加強
1	待加強	待加強	待加強	待加強	待加強	待加強	待加強
2	待加強	待加強	待加強	待加強	待加強	待加強	待加強
3	待加強	待加強	待加強	待加強	待加強	待加強	待加強
4	待加強	待加強	待加強	待加強	待加強	待加強	待加強
5	待加強	待加強	待加強	待加強	待加強	待加強	待加強
6	待加強	待加強	待加強	待加強	待加強	待加強	待加強
7	待加強	待加強	待加強	待加強	待加強	待加強	基礎 (B)
8	待加強	待加強	待加強	待加強	待加強	基礎 (B)	基礎 (B)
9	待加強	待加強	待加強	待加強	基礎 (B)	基礎 (B)	基礎 (B)
10	待加強	待加強	基礎 (B)	基礎 (B)	基礎 (B)	基礎 (B)	基礎 (B)
11	待加強	基礎 (B)	基礎 (B)	基礎 (B)	基礎 (B)	基礎 (B)	基礎 (B)
12	基礎 (B)	基礎 (B)	基礎 (B)	基礎 (B)	基礎 (B)	基礎 (B)	基礎 (B)
13	基礎 (B)	基礎 (B)	基礎 (B)	基礎 (B)	基礎 (B)	基礎 (B)	基礎 (B+)
14	基礎 (B)	基礎 (B)	基礎 (B)	基礎 (B)	基礎 (B+)	基礎 (B+)	基礎 (B+)
15	基礎 (B)	基礎 (B)	基礎 (B)	基礎 (B+)	基礎 (B+)	基礎 (B+)	基礎 (B+)
16	基礎 (B)	基礎 (B+)	基礎 (B+)	基礎 (B+)	基礎 (B+)	基礎 (B++)	基礎 (B++)
17	基礎 (B+)	基礎 (B+)	基礎 (B+)	基礎 (B+)	基礎 (B++)	基礎 (B++)	基礎 (B++)
18	基礎 (B+)	基礎 (B+)	基礎 (B++)	基礎 (B++)	基礎 (B++)	基礎 (B++)	精熟 (A)
19	基礎 (B+)	基礎 (B++)	基礎 (B++)	基礎 (B++)	基礎 (B++)	精熟 (A)	精熟 (A)
20	基礎 (B++)	基礎 (B++)	基礎 (B++)	基礎 (B++)	精熟 (A)	精熟 (A)	精熟 (A)
21	基礎 (B++)	基礎 (B++)	精熟 (A)	精熟 (A)	精熟 (A)	精熟 (A)	精熟 (A+)
22	基礎 (B++)	精熟 (A)	精熟 (A)	精熟 (A)	精熟 (A)	精熟 (A+)	精熟 (A+)
23	精熟 (A)	精熟 (A)	精熟 (A)	精熟 (A+)	精熟 (A+)	精熟 (A+)	精熟 (A++)
24	精熟 (A)	精熟 (A)	精熟 (A+)	精熟 (A+)	精熟 (A++)	精熟 (A++)	精熟 (A++)
25	精熟 (A)	精熟 (A+)	精熟 (A+)	精熟 (A++)	精熟 (A++)	精熟 (A++)	精熟 (A++)

(本表利用答對題數查表得到對應等級加標示)

112年會考各等級加標示人數百分比對照表

		國文		英語		數學		社會		自然	
精熟	A++		8.40%		7.02%		6.35%		7.22%		6.03%
	A+	27.18%	9.20%	23.54%	5.02%	24.78%	6.33%	19.92%	3.08%	17.13%	2.85%
	A		9.58%		11.50%		12.10%		9.62%		8.25%
基礎	B++		17.91%		12.19%		13.79%		17.27%		15.72%
	B+	60.11%	15.66%	47.44%	11.53%	49.23%	11.04%	67.53%	19.05%	61.86%	15.77%
	B		26.54%		23.72%		24.40%		31.21%		30.37%
待加強	C	12.71%		29.02%		25.99%		12.55%		21.01%	

科目	等級或級分	等級或級分說明	
國文	待加強 (C)	僅能具備部分與教材相關的語文知識，並有限的理解文本內容、評鑑文本的內容與形式。	
英語	精熟 (A+)	閱讀 精熟	能整合應用字句及語法結構等多項語言知識；能理解主題較抽象或嚴肅、訊息或情境多元複雜、語句結構長且複雜的文本，並指出各類文本的主旨、結論與作者立場等重要訊息，且能整合文本內容如文本結構、解釋或例子等，做進一步的推論或評論。
		聽力 基礎	能聽懂日常生活主題、訊息單純的短篇言談，指出言談的主旨與結論等重要訊息，並從言談中明顯的言語及其他如語調與節奏等線索做出簡易推論。
數學	精熟 (A++)	能作數學概念間的連結，建立恰當的數學方法或模式解題，並能論證。	
社會	精熟 (A+)	能廣泛且深入的認識及了解社會科學習內容，並具有運用多元的社會科知識之能力。	
自然	精熟 (A+)	能融會貫通學習內容，並能運用所培養的能力來解決需要多層次思考的問題。	
寫作測驗	四級分	具基礎的寫作能力。大致能正確取材、組織文章，並具有基本字詞、句讀及格式運用的能力，尚能表達個人思想或情感。	



++ 代表您的表現在該科該等級的前25%

+ 代表您的表現在該科該等級的前26%~50%

考量試題難度宜逐步漸進，避免增加考生壓力，因此106年英語（聽力）以基礎簡易的試題為主，

無法充分評量出學生聆聽能力是否達「精熟」等級，該部分的成績只分成「基礎」及「待加強」2個等級。

寫作測驗評分規準

能力等級	寫作測驗級分對應及表現描述	
精熟	六級分	能適切統整或運用材料、布局謀篇，並精確掌握字詞、句讀及格式的運用，完整、深刻表達個人思想或情感。
	五級分	能適當統整或運用材料，並掌握字詞、句讀及格式的運用，完整表達個人思想或情感。
基礎	四級分	大致能統整或運用材料、組織文章，並具有基本字詞、句讀及格式運用的能力，尚能表達個人思想或情感。
待加強	三級分	僅能簡單統整或運用材料、組織文章，字詞、句讀及格式運用的能力不佳。
	二級分	僅能有限統整或運用材料，不太能掌握組織文章，與字詞、句讀及格式運用的能力。
	一級分	僅能約略解釋題意，未能明確展現組織文章，與字詞、句讀及格式運用的能力。
零級分	無法判斷其寫作能力，包含：完全離題、只訂題目、僅抄寫題目或題幹內容、使用詩歌體、空白卷。	

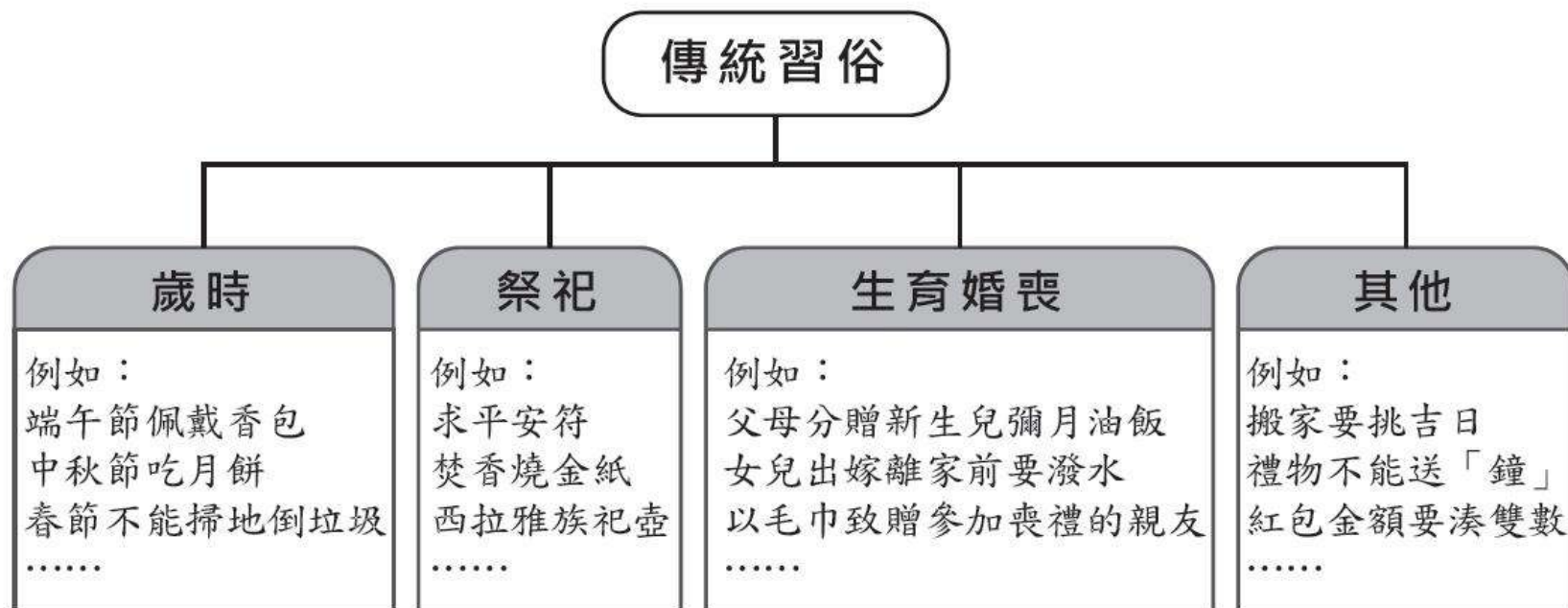
寫作測驗示例(105)

題目：從陌生到熟悉

說明：也許是來到一個全新的環境，從分不清東南西北，最後對所有的巷弄瞭若指掌；也許是加入一個團體，從剛開始找不到對象說話，到漸漸認識志同道合的朋友，暢談彼此的夢想；也許是接觸新事物或者學習新技能，從獨自摸索、反覆嘗試，到終於駕輕就熟，而有深切體會……。從陌生到熟悉，其中有著苦甜的滋味，也帶給我們許多思考。

請以「從陌生到熟悉」為題，寫下你的經驗、感受或想法。

寫作測驗示例(106)

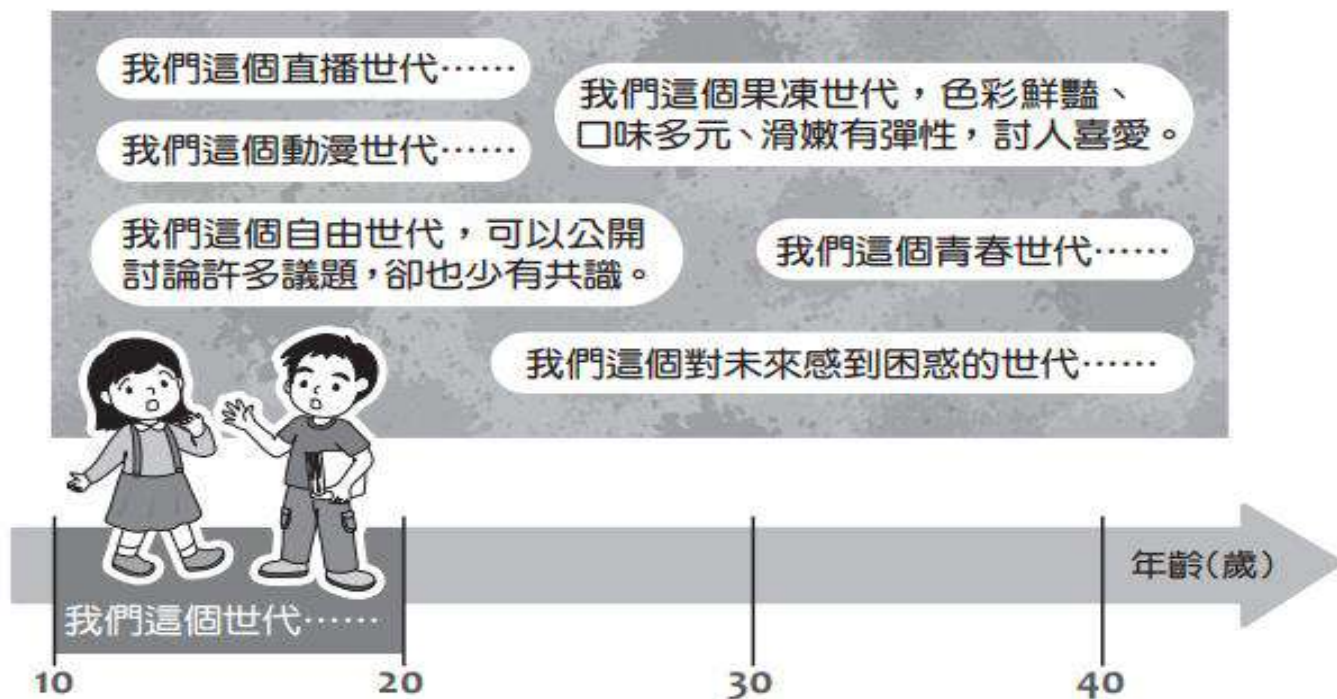


從小到大，許多傳統習俗伴隨我們成長。在這些傳統習俗裡，你也許感受到它所傳遞的情感，也許發現它值得保存的內涵，也許察覺到它不合時宜的地方。

請就個人生活見聞，以「在這樣的傳統習俗裡，我看見……」為題，寫下你的經驗、感受或想法。

寫作測驗示例(107)

請先閱讀以下提示，並按題意要求完成一篇文章。



每個世代都有其關注的事物、困擾的問題，或是對未來的想像，構成了各個世代的精采面貌。你覺得自己的這個世代有什麼樣的特質？這些特質也許是刻板印象，也許是你身處其中的真實觀察。請以「我們這個世代」為題，寫下你的經驗、感受或想法。

寫作測驗示例(108)

青銀共居，好家哉？

政府近期結合民間資源，嘗試推動青年與銀髮族共居，安排沒有血緣關係、不同年齡層、不同世代的人共享居住空間。



我平時常陪外婆看醫生，知道年長者需要照顧，但如果跟陌生的老人住，會不習慣吧？

(陳同學)

我去長青村和同年齡的朋友住，還比較自在。

(周爺爺)



可以用比較便宜的租金入住，又有人一起聊天、看電視，滿好的！

(李小姐)



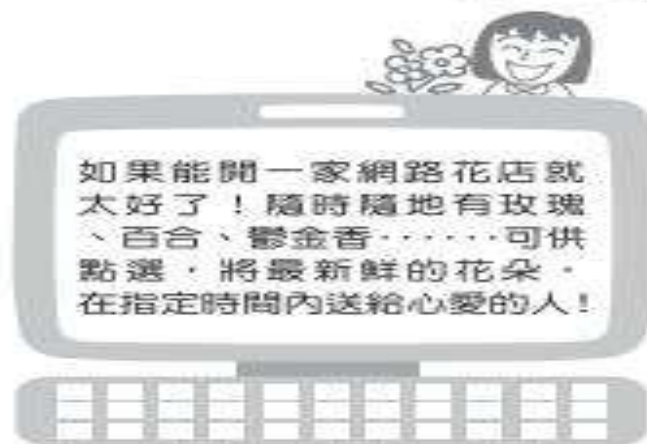
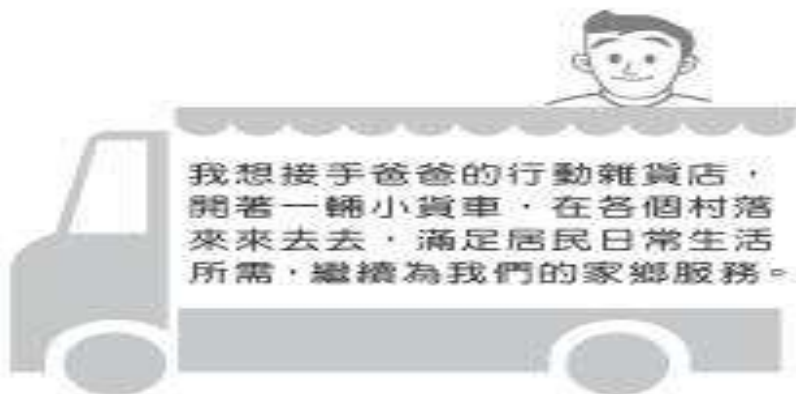
幫年輕人打掃房子、收包裹，有點事做，不錯啊！而且我還滿需要年輕人教我新東西。

(郭媽媽)



若參考上述「青銀共居」的事例，思考高齡化社會的相關議題，**你對年輕人與銀髮族的互動或相處模式，有什麼期待？**請就你與年長者的相處經驗，或生活周遭的觀察，表達你的感受或看法。

寫作測驗示例(109)



開一家店，可能是為了實踐某個夢想，也可能是為了滿足生活中的各種期盼。你想開設一家怎樣的店？為什麼要開這家店？它又會是什麼樣貌？請以「我想開設一家這樣的店」為題，具體寫下你的想法。

寫作測驗示例(110)

請先閱讀以下資訊，並按題意要求完成一篇文章：

未成功的物品展覽會

廢棄的魚缸

裝著造景小石子的魚缸，搖晃時還會發出清脆的聲響。即使當時養魚失敗了，還是學到許多寶貴的經驗……

落選的科展作品

內裝過濾棉的塑膠瓶、連結著太陽能板，是當年落選的科展作品，仍還是珍藏著……

被拒絕的紀念服

印有兩人燦笑合照的霧灰外套，是姊妹淘吵架後，想和好卻被拒絕的贈禮。現在已經塵封……

一連串失敗紀錄的照片

經歷一次次的嘗試，這十幾張照片，代表著製作創意蛋糕一連串失敗的過程。現在仍樂此不疲……

如果邀你省視自己的過往，參加「未成功的物品展覽會」，你準備放入一項什麼樣的展品？在外觀上，它有何特別之處？在情感上，他對你的意義又是什麼？請寫出你的經驗、感受或想法。

寫作測驗示例(111)

線上班級群組裡，師生正在討論園遊會：

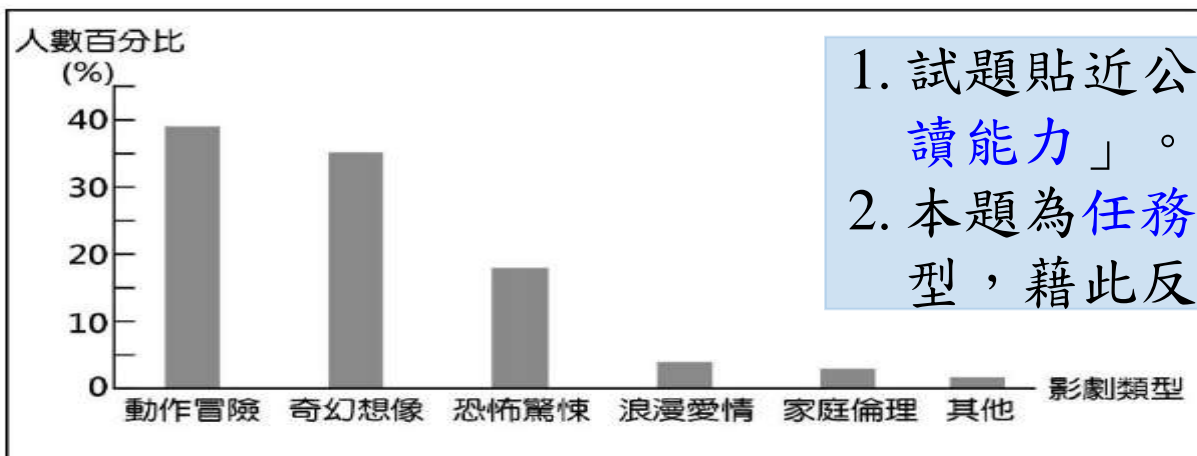


日常生活中，你可能常會聽到「多做多得」的勉勵，你或許認同，或許感到困惑，也或許有其他體會。請結合自己的經驗或見聞，寫下你對「多做多得」的感受或想法。

寫作測驗示例(112)

請先閱讀以下資訊，並按題意要求完成一篇文章。

下列是近年來臺灣民眾最喜愛的影劇類型統計：



1. 試題貼近公民所需的「多元識讀能力」。
2. 本題為任務導向的寫作試題類型，藉此反映實用性學習。

文章整體內容應包含：

- 一、對於上列圖表顯示的類型喜好，簡要說明你的理解是什麼？
- 二、將這樣的理解結合你的經驗或見聞，寫下感受或想法。

◎你對上列圖表的理解，可以是針對某一類型的解讀，例如：浪漫愛情電影仍有人喜愛，因為滿足了人們的期待；也可以是多個類型的比較，例如：和家庭倫理劇相比，更多人喜歡刺激的恐怖驚悚劇；或者是其他的想法。

※不必訂題

※不可在文中洩漏私人身分

※不可使用詩歌體

寫作測驗作答注意事項



一般注意事項：

- 請從第一頁右邊第一行開始作答，並不得要求增加答案卷作答。
- 作答方式：應確實完整閱讀試題後，按題意要求撰寫一篇作文。



以下情形影響作答結果呈現，可能影響得分：

- 未用本國文字書寫（正體字）；
- 未用黑色墨水的筆書寫（建議使用0.5mm~0.7mm之筆尖，且不得使用鉛筆）；
- 書寫內容超出答案卷格線外框。



以下情形違反考場規則，將不予計分：

- 於答案紙上透露私人身分；污損答案卷，或於答案卷上作任何標記。



超出格線

他的雙手舉起，落下間完整的展露。告訴我要好好的
走自己的道路，仔細感受人生的溫暖冷漠，有一天
我也會擁有他這樣一雙溫暖而能幹的手。

下句三句五句... 走下... 價不



洩漏私人身分

人生因為有夢，所以才會去追尋。無論追尋什麼，終究是要靠自己努力去達成。有時可能覺得迷惘，但只要努力追尋，一定能達成。

我因為喜歡唱歌而不斷的追尋，追尋什麼？只是想證明自己是可以唱歌的。不是想表現什麼，只是想為了這個夢想而去追尋。懷抱著喜歡唱歌和想唱給別人聽的心，努力想達成這個夢想，一路上遇到過許多迷惘，甚至會令人想要放棄。會有人喜歡我的歌聲，相反的，就會有人討厭。無論如何，我相信做自己，就是達成目標的不二法門。為了證明自己做到的到，我去參加了歌唱班，也報名了為學校畢業典禮所舉辦的歌唱比賽。為了證明自己，每個星期都會固定去練唱。只是希望能對的起自己，也能讓媽媽感到驕傲。

當比賽結束後，聽到自己是第一名的時候，我想我所追尋的夢，已經完成一半了。當畢業典禮時，站在台上領唱畢業歌，台下也正在為我歡呼，叫我更加油。唱完後，聽到台下的掌聲、歡呼聲，更聽到一句句「張恩慈，我們愛你。」，頓時心中充滿了感動，眼眶裡泛著淚水。不過，我所追尋的還不只這些。當下了台後，媽媽拍拍我的肩告訴我，「你很棒，你讓我感到驕傲。」，這一刻我所追尋的目標，終於達成了。





洩漏私人身分

發明本來就是一項幫助人類生活而有的概念；發明就是要發明出對人類我們覺得有益的東西，而有益這個詞可以是主觀也可以是客觀的，就從歷史上來說，戰爭可以幫助世界的進步，從某點來說，而歷史的經過就必需用文字來記載，如果是用口語相傳的話，那必定會被加油添醋一翻，雖然歷史也大多是勝者所寫的，不過總比神化好多了。

有時我就會想如果現在這個世界突然被外星人洗腦了，大家都不會寫字也不會看字了，那我們該如何是好，難道要用數字嗎！？不過那好像也是字：：我完全不能想象這個還算文明的世界會變的如何，雖然剛開始覺得其實沒有什麼差，不過等一回到家，打開電視想轉台時，卻發現自己竟然不知道到底是哪一個！那麼多的按鈕，卻不知到哪個到底是一，不過還好有上下鍵可以按，不過當我們轉到外國影集想看昨天的重播時，不懂英文的自己卻發現：竟然也看不懂中文字目！這實在是太可怕了，被驚嚇過度的自己想要去寫功課時，卻發現自己半個字都看不懂：：

想到這我就發現文字根本就是生活的一切，如果要我以心想的話，我想沒多久我們就要跟古埃及人一樣用圖形當作文字了吧，好恐怖。

李獲翎



註記符號

畫記圖形

影響生活的一項發明

如果我能發明一種隱形的人和世界人事物的話，我就能想去哪裡也能去。隱形人是一種超科技發達的一種算是機器人有肉體的人是摸不到它的一種感覺。因為它本身有電和保護膜。還有超強化的飛壘式能飛在天上的引擎車體。

如果世界地球會動我想逃脫逃離到我想去的地方例如：天堂、學校、家裡、教堂、醫院、地下街、饒河觀光夜市、西門町，因為想去哪想做什麼事情都可以去實行實現它；完成它！

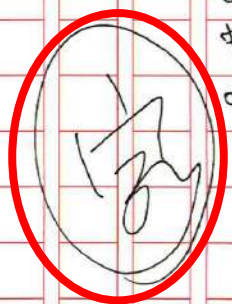
但是人非聖賢；可是我很想去；希望大家全球的人都可以去天堂走一回；或許到了那裡大家都不回想要回來了！因為那裡生活豐裕沒有什麼煩惱有吃有玩又有得住睡又可以往下看凡人世間的人在做什麼又可以幫助人況且又有法力的治療救世界上的所有我們現在看到每一個人和動植物和父母、兄弟姐妹和朋友有困難能互相幫助真是做了一件大善事了！常常生活中真心所有感恩不抱怨知足常樂心情內心好開心真的好開心因為助人為快樂知本！

最後總結：人活著就是要天天開感恩知足
爸媽把我們生下來善育我們！一起去慈善吧！天
天都黑皮竹節嘴！嘻嘻！開心



註記符號

畫記圖形



〇元買的鈞竿一開始根本就捨不拿出來用、剛領的
 熱志志的薪水卻捨不得拿來繳房租，捨不得在一個
 人的人生中可是說不可謹助的東西。
 如果一個人沒有捨不得的心態、那這樣就跟無
 情沒兩樣，每個人大病上都有過經驗，由其是日前
 正在看文章的（你），別笑你沒有！因為連一個在路
 見人祇乞丐的人見了自己的兄弟給人家打死都有
 一種捨不得的心態，而你呢？目前你有想起捨不得
 的感覺？。
 本人今天寫這篇文章也有捨不得的感覺，我早
 長都沒有認真寫過作文不過看到今天的作文題目是
 我三年來最認真寫過的一次了，現在就有捨不得故
 下筆的感覺，不知到是不是因為國三了最後一次寫
 作文而用盡全力的感覺，要不然平常只寫到第五行
 而以，因為是最後一次認真的寫作文所以我有一點
 捨不得。
 其你還有很多種的捨不得、捨不得吃最後一塊
 蛋糕、捨不得自己親愛的親人死去、
 一堆各式各樣的捨不得存在你的心中。



詩歌體

光陰荏苒

欣然忘我

蒼穹裡的夢想

我正追尋著

陣舞著潔白的羽翼

於是化作一隻大鳥

是怎樣的美好

雲端上的世界

靜靜的冥想著

闔上眼眸

張開雙臂

站在欄杆上

踏出那一步

我決定

那遙遠的夢想

盼 戎 著

渴望著

那湛藍的蒼穹

痴 望 著

凝 視 著

數學科非選題評分規準

級分	規準
三級分	<ol style="list-style-type: none">1. 策略適切，解題過程完整或大致完整，且結果/結論大致正確。2. 策略適切，解題步驟出現不影響解題過程的瑕疵，但呈現大致完整的推導/推理或解釋，且結果/結論大致正確。
二級分	<ol style="list-style-type: none">1. 策略適切或方向正確，解題過程不完整，部分步驟缺乏合理性，但結果/結論大致正確。2. 策略適切或方向正確，解題過程大致完整但出現錯誤，結果/結論合理。3. 策略適切或方向正確，解題過程中呈現部分推導/推理或解釋，但未得出正確的結果/結論。
一級分	<ol style="list-style-type: none">1. 缺乏明確的策略，呈現部分的解題要素，但欠缺適當的推導/推理或解釋。
零級分	<ol style="list-style-type: none">1. 策略模糊不清；解題過程空白或與題目無關。

數學科非選題作答注意事項

- 使用黑色墨水的筆書寫作答。
- 學生需依照規定寫在相對應作答區內，否則不予計分。
- 學生作答超出作答區，僅以作答區內之內容進行評分。
- 違規卷包含學生洩漏私人身份（如：姓名、准考證號）、劃記與題目無關的文字、圖形或符號，該科則不計列等級。
- 若作答時自行在試題圖形上標示的記號，在作答時需要用到，則需將題目圖形畫在作答區內，以利閱卷委員進行評分。

○○考區105年國中教育會考數學科答案卷

第二部分（使用黑色墨水的筆作答）

第1題

非選擇題作答區每格大小為 **12cm*12cm**
需以黑色墨水的筆書寫

准考證號碼：1XXXXX08

※檢視答案卷號碼與准考證號碼，並再貼錄是否相符。如有不符，請立即向監試委員反應。

※第一部分選擇題畫記時，必須使用黑色圓鉛筆，畫記要清晰均勻，且須畫滿圓圈，但不可超出圈外。

※第二部分非選擇題畫記時，必須使用黑色基水的筆，如有書寫不清、污損或超出欄位外等情事，致電腦掃描後無法清晰呈現作答結果者，其責任由考生自負，不得提出異議。

○一缺考記號
本欄由監試委員劃記，考生請勿自行劃記。

第一部分
(使用黑色2B鉛筆畫記)

1	Ⓐ Ⓑ Ⓒ Ⓓ	16	Ⓐ Ⓑ Ⓒ Ⓓ
2	Ⓐ Ⓑ Ⓒ Ⓓ	17	Ⓐ Ⓑ Ⓒ Ⓓ
3	Ⓐ Ⓑ Ⓒ Ⓓ	18	Ⓐ Ⓑ Ⓒ Ⓓ
4	Ⓐ Ⓑ Ⓒ Ⓓ	19	Ⓐ Ⓑ Ⓒ Ⓓ
5	Ⓐ Ⓑ Ⓒ Ⓓ	20	Ⓐ Ⓑ Ⓒ Ⓓ
6	Ⓐ Ⓑ Ⓒ Ⓓ	21	Ⓐ Ⓑ Ⓒ Ⓓ
7	Ⓐ Ⓑ Ⓒ Ⓓ	22	Ⓐ Ⓑ Ⓒ Ⓓ
8	Ⓐ Ⓑ Ⓒ Ⓓ	23	Ⓐ Ⓑ Ⓒ Ⓓ
9	Ⓐ Ⓑ Ⓒ Ⓓ	24	Ⓐ Ⓑ Ⓒ Ⓓ
10	Ⓐ Ⓑ Ⓒ Ⓓ	25	Ⓐ Ⓑ Ⓒ Ⓓ
11	Ⓐ Ⓑ Ⓒ Ⓓ	26	Ⓐ Ⓑ Ⓒ Ⓓ
12	Ⓐ Ⓑ Ⓒ Ⓓ	27	Ⓐ Ⓑ Ⓒ Ⓓ
13	Ⓐ Ⓑ Ⓒ Ⓓ	28	Ⓐ Ⓑ Ⓒ Ⓓ
14	Ⓐ Ⓑ Ⓒ Ⓓ	29	Ⓐ Ⓑ Ⓒ Ⓓ
15	Ⓐ Ⓑ Ⓒ Ⓓ	30	Ⓐ Ⓑ Ⓒ Ⓓ

選擇題作答區，需以2B鉛筆書寫

第2題

非選擇題作答區每格大小為 **12cm*12cm**
需以黑色墨水的筆書寫



妥善規劃作答區

① 連BD, 交AC於G點

$$\because \overline{AB} = \overline{AD}$$

$$\overline{BC} = \overline{CD}$$

$$\therefore \angle ABG = \angle ADG$$

$$\angle CBG = \angle CDG$$

$$\text{則 } \angle ABC = \angle ADC$$

② 在 $\triangle ABC$ 與 $\triangle ADC$ 中,

$$\because \angle ABC = \angle ADC$$

$$\angle ACB = \angle ACD$$

$$\overline{AB} = \overline{AD}$$

$$\therefore \triangle ABC \sim \triangle ADC$$

(AAS全等)

$$\textcircled{3} \triangle BCE \text{面積} = \triangle ACF \text{面積}$$

$$\triangle AEC \text{面積} = \triangle DCF \text{面積}$$

(同底等高)

$$\text{又 } \triangle BCE + \triangle AEC$$

$$= \triangle ACF + \triangle DCF$$

$$= \frac{1}{2} ABCD$$

$$\text{故 } \triangle ACF + \triangle AEC$$

$$= \frac{1}{2} ABCD \quad \#$$

✚ 標示作答順序，並將作答區區分為左右兩部分作答。

3

三大願景

5

五大理念

6

六大目標

7

七大面向

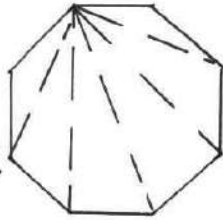
29

二十九個方案



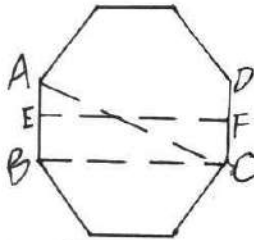
規劃作答區方式

(1) 如右圖，正八邊形可切分為6個三角形，1個三角形內角和為 180° 。又正八邊形每內角相等。



$$180^\circ \times 6 \div 8 = 180^\circ \times \frac{3}{4} = 135^\circ$$

(2) 如右圖，由(1)可知，正八邊形每內角 135° ， AC 可將八邊形切半， $\angle BAC = 135^\circ \times \frac{1}{2} = 67.5^\circ$



$\angle B = 90^\circ$ ， $\triangle ABC$ 為 $22.5-67.5-90$ 的三角形

$$\overline{AB} = 6, \quad 6 : \overline{BC} = 0.38 : 1$$

$$\overline{BC} = \frac{6}{0.38} = \frac{300}{19}$$

設E、F分別為 \overline{AB} 、 \overline{DC} 中點，則 \overline{EF} 為正八邊形內切圓直徑， $\overline{EF} = \overline{BC} = \frac{300}{19} < 8 \times 2$ ，不夠放花瓶

答：(1) 135°
(2) 否

- 或將作答區分為上下兩部分。



可將題目圖形畫在作答區內

(1) 以 $C(6,0)$ 代入 L 之方程式 $5x-3y=k$

$$30-0=k, \text{ 得 } k=30$$

(2) 1. 以 L 之方程式 $5x-3y=30$ 代入 D 點, $A = \begin{cases} (1) \\ k=30 \end{cases}$

$$0-3y=30 \Rightarrow -3y=30 \Rightarrow y=-10, \text{ 得 } D(0,-10)$$

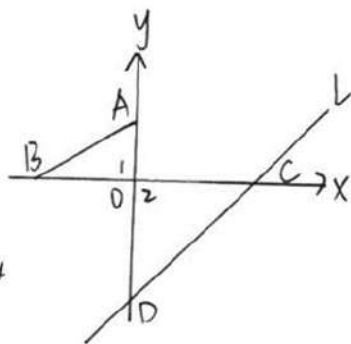
2. 在 $\triangle AOB$ 與 $\triangle COD$ 中

$$\begin{cases} (1) \angle 1 = \angle 2 = 90^\circ \end{cases}$$

$$\begin{cases} (2) \overline{AO} = 3, \overline{CO} = 6, \overline{AO} : \overline{CO} = 1 : 2 \end{cases}$$

$$\begin{cases} (3) \overline{BO} = 5, \overline{DO} = 10, \overline{BO} : \overline{DO} = 1 : 2 \end{cases}$$

得 $\triangle AOB$ 與 $\triangle COD$ 為 SAS 相似 #



✚ 若作答時自行在試題圖形上標示的記號，在作答時需要用到，則需將題目圖形畫在作答區內。

[返回](#)

5 五大理念

6 六大目標

7 七大面向

29 二十九個方案



違規卷

- (1) A廠牌的效力為○
- (2) 我覺得「想和你看五月的晚霞」
這首歌非常好聽。!!!

- 書寫與解題
無關之文字
與符號。



超出作答區

在四邊形ABCD中
∵ AC為∠BAD的角平分線
∴ ∠EAC = ∠CAF
角平分線到 \overline{AB} 、 \overline{AD} 兩邊垂直距離相等 \Rightarrow 角平分
所切的三
個高相
等
又 $\overline{AE} = \overline{DF}$
故 $\triangle AEC = \triangle AFC$
四邊形ABCD = $(\overline{AB} + \overline{AD}) \times \text{高} \times \frac{1}{2}$

- 只會掃描作答區內的作答內容，超出格線的部分不會掃描，評分委員也看不到。
- 僅針對作答區內容進行評分

[返回](#)

會考題目分析

試題「難易適中」：題目靈活需思考分析，必須將概念融會貫通，只要觀念清楚就能判斷出答案。歷年趨勢為基本題增加，生活題增加，跨領域題型增加。

題型生活化：試題取材廣泛，引導學生將課本上的知識，與生活經驗產生連結，都和生活息息相關。

國文：聯合國永續發展目標、茶葉出口、運動百科全書。

英語：輕食店傳單、食物浪費、貝多芬名曲、戰地記者生平。

數學：咖啡因含量、盒玩計算、人口議題。

社會：米食研發、疫苗施打、網路議題、台灣故事。

自然：購物網站、口香糖廣告、消費者環保需求。

寫作：從最喜愛的影劇類型統計圖說明理解與感受。

重視圖表理解：各科均有圖表題型，重視學生的思考與統整能力，需要學生具備正確觀念、耐心閱讀及仔細判讀圖表的能力。

(節錄自相關新聞報導及心測中心試題說明)

會考注意事項

會考為檢定國中三年學力而設計，每位同學均須參加。

免報名費，採集中考場測驗，試場全面開放冷氣服務。

身心障礙或突發傷病學生可申請特殊試場應考服務。

試場一般違規採計點，每記1點扣教育會考總積分1%。
(彰化區每記1點扣會考總積分0.45分，五專則為0.15分)

會考考題為難易適中，每一位學生皆由基礎等級出發，再努力一點，即可進入精熟。





十二年國教入學方案說明

- 3 三大願景
- 5 五大理念
- 6 六大目標
- 7 七大面向
- 29 二十九個方案



簡報大綱

十二年國教理念及教育會考說明

彰化區適性入學管道介紹與說明

高中、高職及五專群科介紹與說明

志願選填統計與輔導策略



彰化區高中職適性入學管道

免試入學

完全免試

技優甄審

校內直升

優先免試

免試入學

特色招生

考試分發入學

(本區無辦理)

甄選入學

高職職業類科

藝才班

體育班

科學班

其他方式

實用技能學程

建教合作班

運動績優生獨招

身障適性輔導安置

其他獨招

112學年度-完全免試入學

實施

- 超額比序依彰化區高中高職免試入學超額比序項目規定辦理（**不採計志願序及國中教育會考積分**）。

名額

- **私立學校：文興95、達德153、大慶70**

時程 (112年)

- 5月12日-5月13日報名
- 5月18日放榜(**國中教育會考5月20-21日舉行**)
- 6月16日報到



名額僅供參考，應以當年度簡章為準

112學年度-技優甄審入學

特色

- 只看技藝教育課程成績或技藝技能競賽或科展成績。
- 單一選科、志願多校。(※需對應專業群科)
- 國立學校每班內含二名，私立學校每班外加二名。

採計積分

- | | |
|---|--|
| 1 | 國際技能競賽(含科技展覽) |
| 2 | 全國性技藝技能競賽 |
| 3 | 全國中小學科學展覽會、臺灣國際科學展覽會 |
| 4 | 其他國際性特殊技藝技能競賽 |
| 5 | 各縣(市)政府主辦報經本部備查之技藝技能比賽及科學展覽(不包括成果展)優勝者 |
| 6 | 全國技能競賽分區技能競賽青少年組競賽 |
| 7 | 領有技術士證 |
| 8 | 技藝教育課程成績優良，技藝教育課程職群成績達該班PR值七十以上者(得擇優一職群成績採計得分) |

報名

- 112年5月
25-26日

分發

- 依照積分高低及志願序分發學校

放榜

- 112年6月
14日

報到

- 112年6月
15日

僅供參考，應以當年度簡章為準

112學年度-直升入學

實施

- 超額比序依彰化區高中高職免試入學超額比序項目規定辦理。

名額

- 公立學校：彰藝(普)5、二林45、成功10、田中25、和美45
- 私立學校：精誠235、文興80

時程

(112年)

- 6月1日至6月8日報名
- 6月14日放榜
- 6月15日報到

名額僅供參考，應以當年度簡章為準



112學年度-優先免試入學

實施

- 超額比序依彰化區高級中等學校優先免試入學超額比序項目規定辦理。
- 只可報名一所學校。(一校多科)
- 招生對象: 112年2月1日前就讀本區國中且未申請變更就學區

名額

- 1. 高中：該校核定免試入學總名額之30%以內。
- 2. 高職：該校核定免試入學總名額之30%以內，並以各類科都有名額為原則。
(彰中、彰女採分配名額，本校彰中3名，彰女2名)

時程

(112年)

- 5月30日至6月6日下午3時止線上志願選填。
國中列印報名表後，由學生及家長簽名確認交回。
- 6月6日報名 (國中教育會考成績6月9日公布)
- 6月14日放榜、6月15日報到

112學年度優先免試入學超額比序積分對照表

比序	項目	積分計算																上限
志願序	只填一校	僅能選填一所學校 (同校各科志願積分皆相同)																55分
身分別	經濟弱勢	低收入戶2分；中低收入戶1分																2分
	就近入學	彰化免試就學區及共同就學區7分																7分
品德服務	服務學習	幹部1學期2分；服務學習1小時0.1分														上限8分		20分
	獎勵紀錄	大功4.5分；小功1.5分；嘉獎0.5分 (功過相抵後)														上限6分		
	生活教育	完全或銷過後無懲處6分；無曠課紀錄者2分														上限8分		
績優表現	均衡學習	健康與體育、藝術、綜合活動、 科技 ， 四擇三 五學期6分；任四學期4分；任三學期2分														上限6分		16分
	社團參與	參與學校社團績優每滿一學期1分														上限4分		
	競賽成績	國際6/5/4/3、全國5/4/3/2、縣級4/3/2/1														上限6分		
	體適能	每項銅牌以上2分；中等或待加強1分														上限6分		
教育會考	國.英.數. 自.社	各科精熟A++為9分；精熟A+為8分；精熟A為7分 各科基礎B++為6分；基礎B+為5分；基礎B為4分 各科待加強C得3分 (寫作測驗列為同分比序項目)																45分
加權	原始分數	18	17	16	15	14	13	12	11	10	9	8	7	6	3	0	上限5分	5分
	加權分數	5	5	4.8	4.5	4.2	3.9	3.6	3.3	3.0	2.7	2.4	2.1	1.8	0.9	0		
均衡學習項目：只採原始成績，不採補考成績																總積分	150分	

優免會考成績加權計算示例

某高中教育會考加權採計科目：英語、數學

A生教育會考原始成績

英語A(7分)、數學B+(5分)

原始分數加總：7+5=12分

加權	原始分數	18	17	16	15	14	13	12	11	10	9	8	7	6	3	0
	加權分數	5	5	4.8	4.5	4.2	3.9	3.6	3.3	3.0	2.7	2.4	2.1	1.8	0.9	0

查本區優先免試入學超額比序項目積分對照表，加權分數為3.6分

112學年度彰化區優先免試入學名額

高中

彰化高中	131
彰化女中	103
員林高中	168
溪湖高中	157
和美實驗	30
鹿港高中	136
彰藝(普)	30
和美高中	40
二林高中	15
田中高中	30
成功高中	15

高職

彰師附工	149
彰化高商	189
員林家商	105
崇實高工	55
秀水高工	56
北斗家商	102
員林農工	124
永靖高工	99
二林工商	67

私立

文興	30
達德	210
大慶	45
正德	94
精誠	20

國立 1671+縣立130
共1801

私立399

總名額
2200

名額僅供參考，應以當年度簡章為準

112學年度-免試入學

實施

- 超額比序積分依彰化區免試入學辦法規定辦理。
- 招生對象：彰化區(含共同就學區)國中畢業生。
- 欲跨區就讀高中職者，需事先(112年4月28日-5月5日)申請變更就學區。

報名

- 線上選填志願，不限學校科系。
- 報名人數未超過招生人數時，則全部錄取；報名人數超過招生人數時，則進行超額比序。
- 超額比序先比總積分，再配合學生選填之志願進行比序分發，若總積分相同則進行同分比序。
- 比序完仍超額時，則增額錄取。

時程

- 112年6月21-27日中午12時止線上志願選填。
- 國中列印報名表後學生及家長簽名確認交回。

112學年度免試入學-招生對象

招生對象

- 彰化區（含共同就學區）國中畢業生

共同就學區規劃情形

他區可跨入彰化區 就讀之鄉鎮	彰化區可跨入他區 就讀之鄉鎮	開放就學 情形
中投區之霧峰區、南投市、草屯鎮及烏日區	芬園鄉	部分開放
中投區之竹山鎮	二水鄉	部分開放
中投區之名間鄉	田中鎮	部分開放
雲林區之二崙鄉、西螺鎮及林內鄉	大城鄉、二水鄉、竹塘鄉、埤頭鄉、溪州鄉、北斗鎮及田尾鄉	部分開放

112學年度-共同就學區高中職提供免試名額

(限大城、二水、竹塘、埤頭、溪州、北斗、田尾之國中畢業生填)

校名	科別	名額	科別	名額	合計
西螺農工	綜合高中	4	食品加工科	1	14
	畜產保健科(產特)	1	機械科	1	
	汽車科	1	電子科	1	
	電機科	1	化工科	1	
	生物產業機電科	1	電機科(夜)	2	
義峰高中	電子商務科	2	觀光事業科	2	13
	餐飲管理科	3	時尚造型科	2	
	多媒體動畫科	2	照顧服務科	2	

名額僅供參考，應以當年度簡章為準

112學年度免試入學-變更就學區

條件

- 原就讀學區未設置適性群別或產業特殊類科。
- 因搬家遷徙至本區居住者。
- 跨區學生申請返回本區戶籍所在地就讀。
- 台商子女學校或海外返國就讀。
- 其他特殊原因。

申請

- **應屆畢業生**向所就讀之國中提出申請(上網填報)，各校彙整資料後發函至免試委員會辦理。
- **非應屆畢業生**(上網填報列印)直接向免試入學委員會提出申請。

時程

- 112年**4月28日至5月5日**申請
- 112年5月19日通知審查結果

112學年度免試入學彰化區超額比序積分對照表

比序	項目	積分計算		上限
志願序	不限志願	第1-20志願序均為45分; 第21志願序以後均為44分 (連續選填同校同職群者皆計為同一志願序; 日夜校視為同校)		45分
身分別	經濟弱勢	低收入戶2分; 中低收入戶1分		2分
	就近入學	彰化免試就學區及共同就學區7分		7分
品德服務	服務學習	幹部1學期2分; 服務學習1小時0.1分	└─358分	20分
	獎勵紀錄	大功4.5分; 小功1.5分; 嘉獎0.5分 (功過相抵後)	└─356分	
	生活教育	完全或銷過後無懲處6分; 無曠課紀錄者2分	└─358分	
績優表現	均衡學習	健康與體育、藝術、綜合活動、 科技 、 四擇三 五學期6分; 任四學期4分; 任三學期2分	上限6分	16分
	社團參與	參與學校社團績優每滿一學期1分	上限4分	
	競賽成績	國際6/5/4/3、全國5/4/3/2、縣級4/3/2/1	上限6分	
	體適能	每項銅牌以上2分; 中等或待加強1分	上限6分	
教育會考	國.英.數. 自.社	各科精熟A++為9分; 精熟A+為8分; 精熟A為7分 各科基礎B++為6分; 基礎B+為5分; 基礎B為4分 各科待加強C得3分 (寫作測驗列為同分比序項目)		45分
均衡學習項目：只採原始成績，不採補考成績			總積分	135分

112學年度彰化區高中職免試入學名額

高中

彰化高中	524
彰化女中	406
員林高中	392
溪湖高中	368
和美實驗	75
鹿港高中	303
彰藝(普)	105
和美高中	90
二林高中	80
田中高中	50
成功高中	80

高職

彰化高商	413
彰師附工	376
員林家商	222
崇實高工	242
秀水高工	175
北斗家商	241
員林農工	272
永靖高工	264
二林工商	263

私立

文興	79
達德	286
大慶	110
正德	221
精誠	215

國立4536+縣立405
共4941

私立911

進修學校
476

總名額6328

名額僅供參考，應以當年度簡章為準

112學年度免試入學志願序計分方式說明

志願序	志願	群科	志願序積分
1-1	H校,普通科		45
2-1	A校,機械科	機械群	45
2-2	A校,鑄造科	機械群	45
2-3	A校,機電科	機械群	45
2-4	A校,機械木模科	機械群	45
3-1	A校,建築科	土木與建築群	45
4-1	B校,資訊科	電機與電子群	45
5-1	C校,電機科	電機與電子群	45
6-1	B校,園藝科	農業群	45
6-2	B校,農場經營科	農業群	45
7-1	B校,化工科	化工群	45
:	:	:	:
19-1	D校,電子科	電機與電子群	45
20-1	E校,汽車科	動力機械群	45
21-1	E校,建築科	土木與建築群	44
22-1	E校,機械科	機械群	44
:	:	:	:

1. 連續選填同校同職群者皆計為同一志願序積分。
2. 第1-20志願序積分均為45分，第21志願序以後均為44分。
3. 志願序至少選填40個以上(教育處規定)，避免高分落榜。
4. 同分比序第4項比志願序，例如：
 $(1-1) > (2-1)$
 $(2-1) > (2-2) > (2-3)$

112學年度免試入學-錄取方式說明

- ✦ 報名人數未超過招生人數時，則全部錄取
報名人數超過招生人數時，則進行超額比序
- ✦ 超額比序先比**總積分**，再配合學生選填之志願進行比序分發，若總積分相同則進行同分比序(順序如下)

總積分相同	1	2	3	4	5	6	7	8	9	10	11	12	13	14
	志願序積分	就近入學	寫作測驗*	志願序 「即志願順位」	經濟弱勢	均衡學習	服務學習	生活教育	競賽表現	獎勵紀錄	體適能	社團參與	會考總積分	各科積分

(各科順序為國、數、英、自、社)

- ✦ 比序完仍超額時，則增額錄取

112學年度免試入學特殊身份學生外加名額處理方式

原住民比序項目總積分
【文化及語言能力證明】
通過者+35%
未通過者+10%

編號	學	性別	招生名額	外加名額					
				身心障礙生		原住民生			
				各科名額	總計名額	各科名額	總計名額		
1	○○高級中學 學校代碼：○○○○○ 校址：○○○○○○○ 電話：○○○○○○○ 網址：○○○○○○○	日間部	普通科	10	不限	2	2	2	2
2	○○高級中學 學校代碼：○○○○○ 校址：○○○○○○○ 電話：○○○○○○○ 網址：○○○○○○○	進修學校夜	綜合高中 園藝科 食品加工科 畜產保健科 家政科	10 202 206 217 501	不限 不限 不限 不限	30 35 35 35 35	(3) (1) (1) (1) (1)	6 (3) (1) (1) (1)	6 (3) (1) (1) (1)

外加名額 2%

112學年度免試入學積分序位查詢



彰化區高級中等學校
免試入學委員會

學年度

首頁 瀏覽資料 志願選項相關作業

問卷調查

個別序位查詢服務

超額比序成績查詢

志願選項(技優)

志願選項(免試)

查詢我的志願資料

查詢我的志願資料(技優)

列印報名表

列印報名表(技優)



個別序位查詢服務

學年度 彰化區 學生免試入學超額比序 (未含志願序積分) 個別序位之比率及累積人數區間 查詢服務

說明：以下服務資訊

1. 因為免試入學尚未報名，故以國中模擬教育會考報名人數為計算基準。
2. 根據本區超額比序項目之分配及比序順次，計算該區學生之整體表現，由前至後排序，並以每一區間比率不低於百分之零點五且人數不少於一百人，計算其個別序位所屬區間，其比率均算至小數點第二位，第三位以下四捨五入，另就序位比率為後百分之二十以下者，得以同一比率區間呈現。
3. 僅供個人進行志願選項參考，任何個人、團體、學校或機關不得蒐集處理、公開呈現或做其他目的之使用。
4. 於選填志願時提供參考外，務必考量國中學生生涯輔導紀錄手冊及生涯發展規劃書，並參酌以往免試入學志願選項試探後，學校所給予之輔導建議，依照興趣、性向和能力，將志願序填滿，以選擇適宜的學校就近入學。

學生：測試國中 身分證字號：A123456789

個別序位之比率及累積人數區間：

比率區間：1.13 % ~ 1.68 %

累積人數區間：318人 ~ 474人

112學年度免試入學重要日程表

項目	日期(112年)
第一次志願模擬選填	1月3日至1月13日
第二次志願模擬選填	3月28日至4月12日
積分採計截止日	4月21日
公告實際招生名額	6月21日中午12時後
開放個人序位查詢	6月21日至6月27日中午止
線上志願選填	6月21日至6月27日中午止
集體報名	6月29日至6月30日
放榜	7月11日
報到	7月14日

112學年度特色招生-考試分發入學

區別	學校	特色班級	名額
基北區 (4校)	中正高中	國際移動力課程實驗班(IBDP、IBCP)	50
	師大附中	資訊科學特色班	33
	基隆海事	海洋科技人才培育實驗班	18
	西松高中	國際文憑IBDP雙語實驗班	20
桃連區 (1校)	大園高中	國際文憑課程(IBDP)專班	50
嘉義區 (1校)	永慶高中	AI科技特色班	28

可跨區報名

時間 (112年)	辦理事項
6/19-6/21	報名
6/25	學科測驗
6/27-6/29	開放網路查詢學科測驗分數及志願選填
6/29	志願選填截止日
7/11	放榜

名額僅供參考，應以當年度簡章為準

112學年度彰化區特色招生-專業群科甄選入學

校名	科別	特色班級	名額
彰師附工	汽車科	汽車工程專技班	18
	建築科	創意建築設計班	18

項目	日期(112年)
報名	3月13-17日
術科測驗	4月22-23日
放榜	6月14日
報到	6月15日

可跨區報名

- 錄取門檻：國中教育會考成績
汽車科：各科B以上且英數自至少二科B+以上
建築科：國英社B以上，數自B+以上
- 汽車科：書審(30%)、面試(10%)、術科(60%)
- 建築科：書審(30%)、面試(10%)、術科(60%)

名額僅供參考，應以當年度簡章為準

112學年度特色招生-藝才班甄選入學

班 別

- 音樂班、美術班、舞蹈班、戲劇班

辦理方式

- 聯合分發或單招，可跨區報名
- 以術科測驗或能力檢定為主

測驗內容

- 術科考試依特色課程內容，設計考科及加權計分

辦理時程 (112年)

- 2月13日至2月24日聯合術科測驗報名
- 4月8日至4月9日術科測驗(美術、戲劇)
- 4月15日至4月17日術科測驗(舞蹈、音樂)
- 6月9日至6月15日分發報名
- 6月26日至6月30日志願選填

錄取方式 (112年)

- 以術科測驗及學生志願作為錄取依據，得參採國中教育會考成績作為入學門檻
- 7月11日至7月12日分發放榜及報到

112學年度特色招生藝才班招生名額

彰化區學校	校名	班級	名額
	彰化高中	音樂班	25
	員林高中	美術班	25
	彰化藝術高中	音樂班	25
		美術班	25
		舞蹈班	20
成功高中 (單獨招生)	音樂班	25	



術科測驗	班別	測驗項目
	音樂班	主修、副修、視唱、聽寫、樂理與基礎和聲
	美術班	素描、水彩、水墨、書法
	舞蹈班	芭蕾舞、現代舞、中國舞、即興創作
	戲劇班	創意思維、口語表達、專長表演



名額僅供參考，應以當年度簡章為準

112學年度特色招生-體育班甄選入學

學校	名額	種類
和美實校	35	柔道、桌球、跆拳道
二林工商	24	拳擊、舉重、田徑、排球
員林農工	30	田徑、跆拳道
崇實高工	35	田徑、跆拳道、羽球
彰化藝中	60	棒球、桌球、曲棍球、拳擊、田徑、游泳、 射箭
二林高中	30	拳擊、田徑、巧固球
成功高中	35	拳擊、田徑、籃球
田中高中	30	籃球、田徑、武術、羽球
和美高中	30	排球、田徑、武術



辦理時程	日期(112年)
報名	5月1日至5月3日
術科測驗	5月6日
放榜	5月8日
報到	7月14日

- 可跨區報名
- 採術科成績

名額種類僅供參考，應以當年度簡章為準

112學年度特色招生-科學班甄選入學

招生名額

- 國立彰化高中（25名，男女兼收）

實施方式

- 報名資格依簡章規定

辦理時程 (112年)

- 2月16日至3月2日報名
- 3月11日辦理科學能力檢定
- 4月7日報到

錄取方式

- 通過入班資格審查者進入科學能力檢定，篩選60名進入實驗實作
- 依科學能力檢定(40%)與實驗實作(60%)成績高低排序，擇優錄取23名、備取若干名



名額僅供參考，應以當年度簡章為準

112學年度-實用技能學程

特色

- 課程設計**延續國中技藝教育課程**
- 適合**具技藝傾向、就業意願及想學一技之長**的學生
- 非技藝班學生亦可報名(需附生涯發展規劃書)
- 曾選習國中技藝教育學生優先於未曾選習學生分發

集體報名

• 112年5月25-26日

全國實用技能學程輔導分發委員會

https://www.pntcv.ntct.edu.tw/ischool/publish_page/201/

放榜

• 112年6月12日

錄取報到

• 112年6月15日



112學年度彰化區-實用技能學程招生科班

學校	實用技能學程科別
大慶商工	汽車修護科、餐飲技術科
達德商工	機械加工科、汽車修護科、美髮技術科、餐飲技術科 水電技術科、烘焙食品科、多媒體技術科
二林工商	電機修護科(夜)
北斗家商	美髮技術科、美顏技術科、餐飲技術科
永靖高工	電機修護科
秀水高工	電機修護科、機械加工科、營造技術科
員林家商	美顏技術科(日/夜)、美髮技術科(夜)
員林農工	休閒農業科、烘焙食品科(夜)
鹿港高中	商用資訊科(夜)

招生名額請參閱當年度簡章

112學年度-建教合作班

特色

- 透過**現場實作演練**，將實務與理論結合。
- 學生可藉此**獲得專業實用技術**，適合**操作型**學生。
- 訓練期間所得**生活津貼**可支付學費或生活費。

模式

- **輪調式**：學校與建教合作機構以兩班為單位實施輪調，一班在校、一班到建教合作機構接受職業技能訓練。
- **階梯式**：一、二年級在校，三年級到建教合作機構

錄取

- 各校自行招生，4月中招生，6月底放榜。
- **不採計國中在校成績。採面談、口試、實作等方式辦理評選。**
- **評選成績相同時，以經濟弱勢者優先錄取**

112學年度-運動績優生獨招

分為「甄審」、「甄試」及「單獨招生」

- **甄審**：以國際運動競賽成就為報名門檻，作為分發之標準，為外加招生名額
- **甄試**：甄試係以運動競賽成就為報名門檻，並加考學科及部分專長須參加術科檢定，為內含之招生名額
- **獨招**：其招生規定由各校擬訂，報主管機關核定；除依規定報准得採外加3%名額方式辦理外，其名額為內含之招生名額

不受就學區限制，學生得跨區報考

種類	招生學校	名額	運動類別
獨招	北斗家商	11	空手道、木球、田徑
獨招	彰化女中	6	羽球、排球
獨招	員林家商	3	拳擊

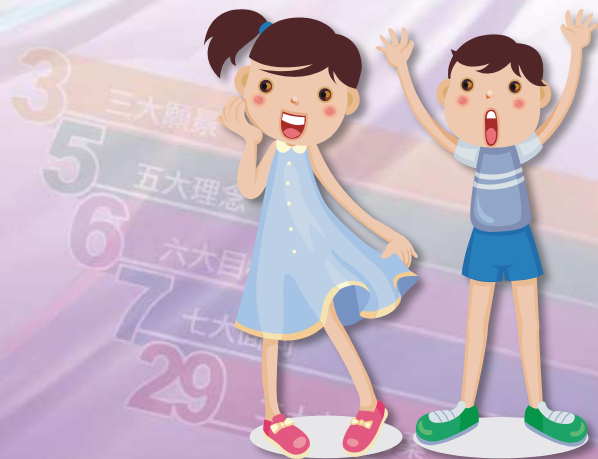
名額僅供參考，應以當年度簡章為準

112學年度-身心障礙適性輔導安置

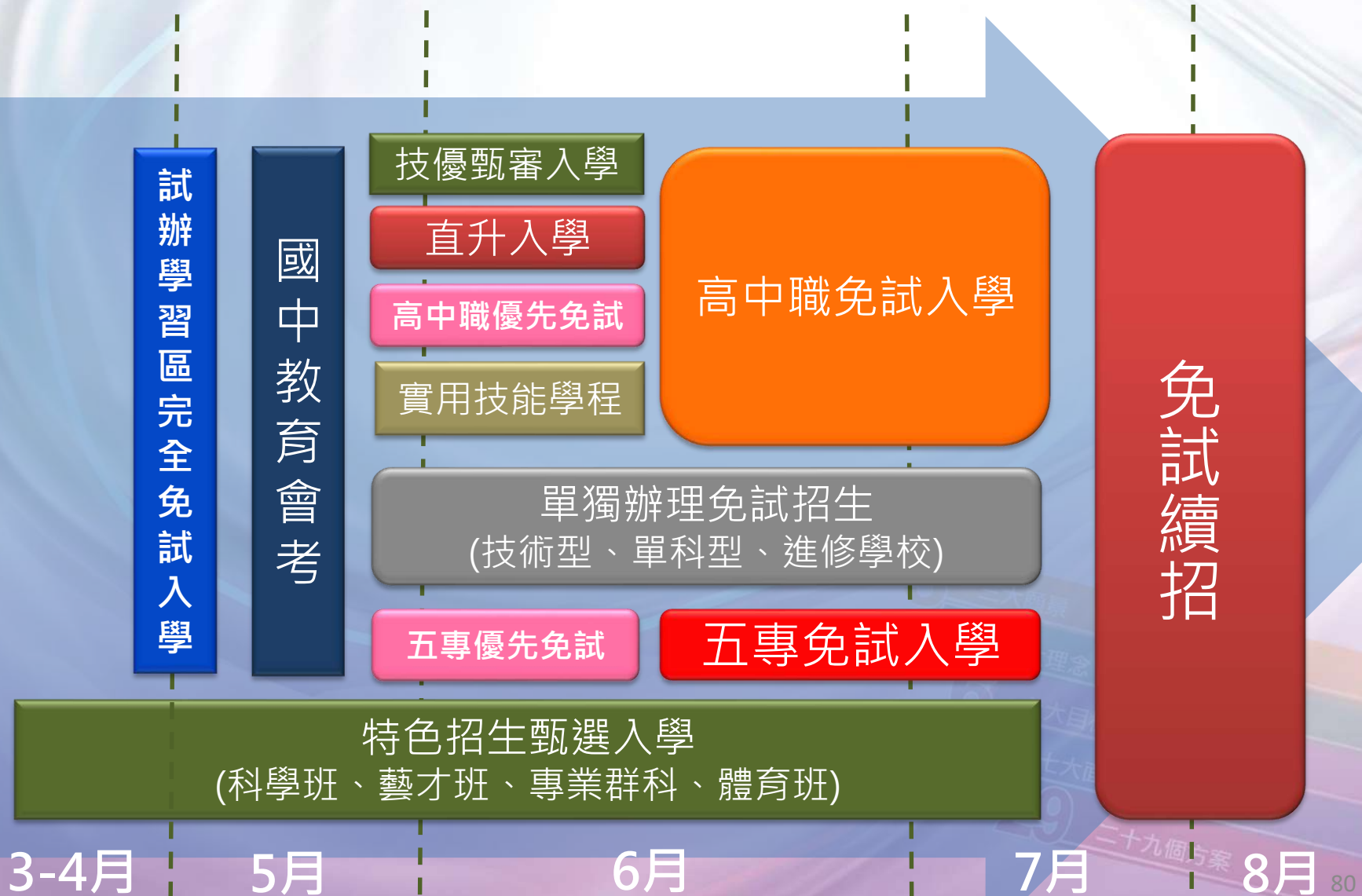
特色

- 不採國中教育會考成績
- 保留適性安置名額
- 可繼續參加免試或特招，若未錄取可回歸適性安置學校

請洽輔導室



112學年度彰化區適性入學管道時程表





112學年度 五專適性入學管道

優先免試、聯合免試、特色招生甄選入學



- 3 三大願景
- 5 五大理念
- 6 六大目標
- 7 七大面向
- 29 二十九個方案

112學年度-五專優先免試入學

實施

- 全國一區辦理(不分區)、應屆畢業生採集體報名或個別網路報名，非應屆畢業生採個別網路報名
- 統一積分採計項目，包含競賽、服務學習、技藝優良、弱勢身分、均衡學習、志願序、國中教育會考等7項
- 護理科及國立五專採計國中教育會考成績
- 私立五專(護理科除外)由各校決定是否採計國中教育會考成績

名額

- 佔五專各校科組核定招生名額50%-100%，強烈建議要報名
- 採網路選填志願，考生可不限地區、學校、科組，至多可選擇30個志願

41校超過14,000個招生名額(佔總名額9成以上)

名額僅供參考，應以當年度簡章為準

時程 (112年)


- 5月22-26日報名
- 6月8-12日志願選填
- 6月15日放榜、6月19日報到



112學年度五專優先免試入學積分採計說明

積分採計項目		積分上限	積分採計項目說明
志願序 (1~30)		26	每五志願為一群：第1-第5志願：26分、第6-第10志願：25分、第11-第15志願：24分、第16-第20志願：23分、第21-第25志願：22分、第25-第30志願：21分
多元學習表現	競賽	7	簡章“國際、全國、區域及縣市”競賽項目：7-1分 採計日期：國中就學期間至112年5月14日(含)前為限
	服務學習	15	擔任班級幹部、小老師或社團幹部任滿一學期得2分，同一學期同時擔任班級幹部、小老師或社團幹部，仍以2分採計 服務學習每累計滿1小時：0.5分(適用111及112學年度) 採計日期：國中就學期間至112年5月14日(含)前為限
技藝優良 (以單一學期之百分制成績擇優採計)		3	90分以上：3分、80分以上未滿90分：2.5分、70分以上未滿80分：1.5分、60分以上未滿70分：1.0分
弱勢身分		3	低收入戶：3分；中低收入戶、支領失業給付、特殊境遇家庭：1.5分(符合一項即可)
均衡學習		21	四領域學習：健體、藝術、綜合、科技：7分/領域(五學期平均成績及格)
國中教育會考		32	A ⁺⁺ 、A ⁺ 、A、B ⁺⁺ 、B ⁺ 、B、C 6.4分、6分、5分、4分、3分、2分、1分
寫作測驗		1	6級分、5級分、4級分、3級分、2級分、1級分 1分、0.8分、0.6分、0.4分、0.2分、0.1分
總積分【上限】		101	會考科目違規每扣1點，則扣該科積分0.15分，至該科積分零分為止。

112學年度-五專聯合免試入學

項目	說明
招生名額	<ul style="list-style-type: none">共41校，合計約1244名 (北五專444名；中五專174名；南五專626名) 
實施範圍	<ul style="list-style-type: none">分北、中、南3個招生區不限原就讀國中地點，可向北、中、南區報名各區限報名1所五專學校（一區一校）
錄取方式	<ul style="list-style-type: none">依報名學校規定參加，僅能擇一校現場登記分發報到若報名人數少於學校科組招生名額則全額錄取報名人數多於核定招生名額則依據各校自訂之免試入學超額比序項目進行比序，以積分高低作為分發依據

名額僅供參考，應以當年度簡章為準

112學年度五專聯合免試入學成績採計說明

項目	現況概述	最高積分	積分上限
1.多元學習表現	競賽：國中期間參與競賽，依競賽之層級給與不同的加分。 (國際比賽、全國性、縣市、國際發明展等)	7	16
	服務學習：學校服務表現及校外服務學習。(同一學期所有幹部合計1分，服務學習滿4小時計1分)(僅111及112學年度適用)	7	
	日常生活表現評量：功過相抵後之獎懲紀錄。	4	
	體適能：3項達門檻6分、2項達門檻4分、1項達門檻2分	6	
2.技藝優良	90以上3分、80以上2分、60以上1分 (以單一學期之百分制成績擇優採計)	3	3
3.弱勢身分	協助經濟弱勢(中低收入戶)學生或特殊境遇學生之升學機會	2	2
4.均衡學習	4領域5學期以上皆60者6分、2領域者4分、1領域者2分	6	6
5.適性輔導	「生涯發展規劃書」中家長、導師、輔導教師是否勾選五專	3	3
6.教育會考	每科「精熟」得3分、「基礎」得2分、「待加強」得1分	15	15
7.其他	各校自訂。計分比重不得超過5分，若有加權計分時亦同	5	5
總積分		50	

112學年度五專免試入學招生學校

區	縣市	招生學校
北區	基隆市	經國管理暨健康學院
	台北市	國立臺北商業大學、臺北城市科技大學、台北海洋科技大學、馬偕醫護管理專科學校、國立台北科技大學
	新北市	致理科技大學、宏國德霖科技大學、黎明技術學院、華夏科技大學、台北海洋科技大學(淡水校本部)、耕莘健康管理專科學校(新店校區)、馬偕醫護管理專科學校(三芝校區)
	桃園市	新生醫護管理專科學校、龍華科技大學
	新竹縣	敏實科技大學
	宜蘭縣	聖母醫護管理專科學校、耕莘健康管理專科學校(宜蘭校區)
	花蓮縣	慈濟科技大學
中區	苗栗縣	仁德醫護管理專科學校
	台中市	國立臺中科技大學、弘光科技大學
	雲林縣	國立虎尾科技大學
	南投縣	南開科技大學
南區	嘉義市	崇仁醫護管理專科學校(嘉義校區)
	嘉義縣	崇仁醫護管理專科學校(大林校區)
	台南市	中華醫事科技大學、國立臺南護理專科學校、敏惠醫護管理專科學校、南臺科技大學、嘉南藥理大學
	高雄市	國立高雄餐旅大學、輔英科技大學、文藻外語大學、東方設計大學、樹人醫護管理專科學校、育英醫護管理專科學校、國立高雄科技大學、正修科技大學、高苑科技大學
	屏東縣	美和科技大學、慈惠醫護管理專科學校
	台東縣	國立臺東專科學校
	澎湖縣	國立澎湖科技大學

僅供參考，應以當年度簡章為準

112學年度五專特色招生甄選入學

招生學校	招生班別	招生名額	術科測驗項目
台南應用 科技大學	美術系	100	素描
	音樂系	55	樂理、聽寫 視唱、主修
	舞蹈系	45	舞蹈基本動作
東方設計 大學	美術工藝系	7	靜物素描 書面審查

1. 本招生管道之校系為**七年一貫制**之學制
2. 本招生管道由各招生學校自行辦理**單獨招生**及**術科測驗**

以上各項招生日程、招生方式、術科測驗項目，如有異動，請以簡章及各招生委員會公告為準

名額僅供參考，應以當年度簡章為準

普通高中

國立彰化高中	縣立二林高中
國立彰化女中	縣立成功高中
國立員林高中	縣立田中高中
國立鹿港高中	縣立和美高中
國立和美實驗學校	私立精誠高中
縣立彰化藝術高中	私立正德高中

- 學術性向明確，有意從事學術研究與專門知能
- 通識課程為主
- 可繼續升讀大學及研究所

綜合高中

學校	學術學程	專門學程
溪湖高中	自然、社會	商業服務、應用英語、觀光餐飲
彰化高商	自然、社會	設計科技、會計事務、電子商務、應用英語
文興高中	自然、社會	資訊應用、商業服務、應用英語、應用日語、多媒體製作
竹山高中	自然、社會	衛生化工、應用英語
西螺農工	自然、社會	機械技術、汽車技術、電機技術、電子技術、化工、食品加工、應用英語

- 高一統整試探，高二、高三適性選擇學術或專門學程
- 自主選讀、適性輔導、生涯探索、進路寬廣

112學年度彰化區 工業類 設科學校

機械科：彰工、秀工、員農、永工、二工、達德

鑄造科*：彰工

機械木模科*：彰工

機電科：彰工

製圖科：彰工、秀工、永工

生物產業機電科：員農

汽車科：鹿中、彰工、大慶、達德

飛機修護科：大慶

資訊科：彰工、崇實、永工、大慶、達德

電子科：彰工、二工

控制科：彰工

電機科：彰工、秀工、崇實、永工、二工、達德

電機空調科：崇實

冷凍空調科：崇實(夜)

化工科：崇實、永工

建築科：彰工、秀工、員農、永工、二工

112學年度彰化區 商業、水產、藝術與設計設科學校

商業經營科：鹿中、彰商、員家、北家、二工

國際貿易科：鹿中、彰商、員家、北家

資料處理科：彰商、北家、二工、達德

電子商務科：員農



應用英語科：彰商、員家、正德

應用日語科：正德

水產養殖科*：鹿中

多媒體動畫科：大慶

室內空間設計科：秀工、崇實、永工、二工

家具設計科：崇實

廣告設計科：彰商、北家

112學年度彰化區 農業、家事類 設科學校

園藝科：員農

農場經營科*：員農

畜產保健料*：員農

食品加工科：員農

招生科別名額依各招生簡章為準

底線：同時開設於進修部(夜校)

星號：產業特殊需求類科，三年免學雜費

餐飲管理科：北家、大慶、達德

觀光事業科：達德

家政科：員家

服裝科：員家

幼兒保育科：員家、達德

美容科：北家、達德、員家(夜)

照顧服務科：北家(夜)、達德





簡報大綱

十二年國教理念及教育會考說明

彰化區適性入學管道介紹與說明

高中、高職及五專群科介紹與說明

志願選填統計與輔導策略



生涯探索建議方向

- **學生要認識自己，將來想學什麼？想往哪裡去？**
 - 透過多元體驗，理解真實世界的職業面貌，了解自己適合的環境，體會目的感，創造學習動機。
- **教師要發現生涯特質，找到特色與優勢**
 - 了解平日感興趣的活動，歸納喜歡的原因，善用國中生涯探索管道，練習做選擇。
- **家長要當子女的伯樂，用心陪伴與回饋**
 - 運用客觀資料(學業、性向、興趣)，透過不同領域職業討論，擴展生涯視野，適性選擇學校科系。

(引自親子天下2019 七月號)

生涯金三角

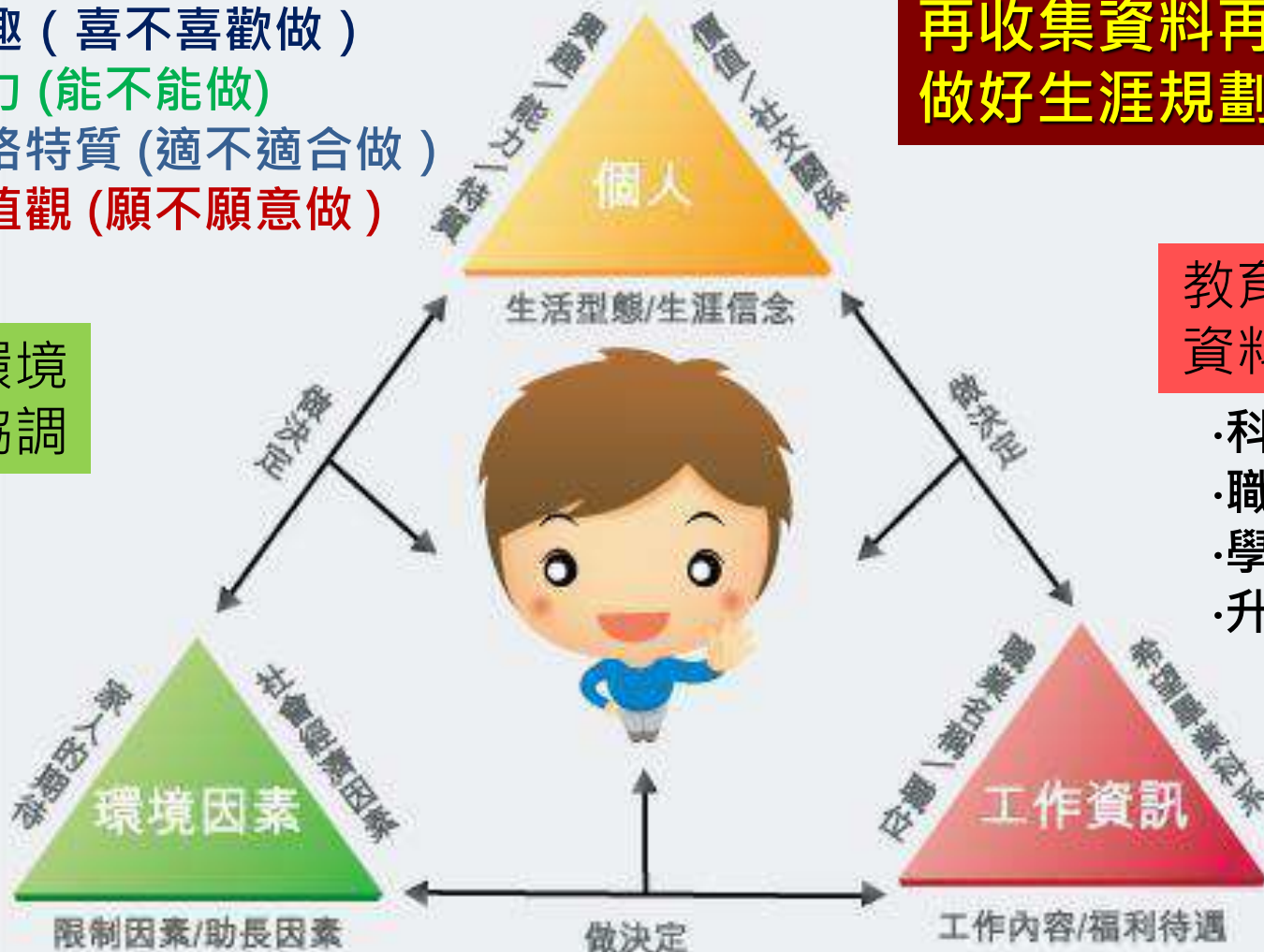
個人特質的
澄清與了解

- 1.興趣 (喜不喜歡做)
- 2.能力 (能不能做)
- 3.人格特質 (適不適合做)
- 4.價值觀 (願不願意做)

蒐集資料再決定，
再收集資料再討論！
做好生涯規劃

個人與環境
關係的協調

- 機緣
- 家庭因素
- 社會潮流
- 家人期望
- 同儕團體
- 地緣關係
- 阻力助力



教育與職業
資料的提供

- 科系類別
- 職業類別
- 學校類別
- 升學管道



諮詢專線、網路

諮詢專線：

- 各校教務主任、輔導主任
- 彰化縣地方宣導團責任區講師
- 彰化縣政府教育處：04-7531874
- 教育部免付費諮詢專線(0800-012-580)



網路：

- 教育部十二年國教適性入學宣導網
- 彰化縣十二年國教資訊網

各校升學博覽會訊息

